

LABELLISATION VILLES ET VILLAGES FLEURIS

24 JUILLET 2017

ETH

LA PORTE DE L'AVESNOIS



SOMMAIRE

I - PRÉSENTATION DE LA COMMUNE	5
1) son histoire.....	
2) sa situation actuelle.....	
II - PATRIMOINE VÉGÉTAL ET FLEURISSEMENT.....	6
1) le personnel.....	
2) production et plantation.....	
a) la provenance des annuelles plantées dans l'année.....	
b) pourcentage des fleurs produites et achetées dans l'année.....	
III - GESTION ENVIRONNEMENTALE ET QUALITÉ DE L'ESPACE PUBLIC.....	7
1) gestion de l'environnement.....	
a) gestion de l'eau.....	
b) protection des espaces naturels.....	
c) gestion raisonnée des produits chimiques, méthode alternative.....	
2) qualité de l'espace public.....	8
a) patrimoine bâti.....	
- la mairie et l'école.....	9
- l'église.....	11
- le château.....	16
- la Chapelle St Hubert (1866).....	19
- la Chapelle Notre Dame des enfants (1713).....	20
- quelques demeures du 19ème siècle.....	21
b) intégration du mobilier urbaine.....	24
c) propreté.....	27
d) maîtrise de l'affichage publicitaire.....	28
e) réseaux.....	

3) les actions environnementales soutenues par la CCPM-----	29
a) la trame verte et bleue-----	
b) la brigade bleue-----	
4) une des actions environnementales soutenues par le Parc-----	30
- plantons le décor-----	
5) le Centre Permanent d' Initiatives pour l'environnement (CPIE du bocage)-----	31
IV - ANIMATION ET PROMOTION DE LA DÉMARCHE-----	32
1) promotion du label-----	
2) participation des habitants-----	34
V - ANIMATIONS ET VALORISATION TOURISTIQUE-----	38
1) ETH en fête-----	
2) ETH en marche-----	39
3) PAL'ETH aquarelle-----	40
4) les chemins-----	41
a) le chemin des cochons-----	
b) le Chemin Vert-----	42
c) la ruelle Saulzoir-----	43
d) le chemin de randonnée transfrontalier (chemin St Hubert puis chemin des Boer)-----	44



I - PRÉSENTATION DE LA COMMUNE



1) Son histoire

Eth est le premier village de l'arrondissement d'Avesnes quand on vient de Valenciennes par Sebourg.

Il se situe sur l'ancienne voie romaine reliant Bavay, la capitale des nerviens, à l'Escaut (à hauteur de l'actuel Escauptont).

La découverte de vingt tombeaux de pierre bleue, vestiges gallo-romains, ainsi que de pièces de monnaie à l'effigie de Jules César, attesta, au début du XIXème siècle, son origine ancienne.

Pittoresque et verdoyant, Eth a la même étymologie que la ville d'Ath en Belgique (l'origine la plus probable évoque le germanique «Haitha», c'est à dire bruyère); le village s'appelait d'ailleurs Ath en 1140 avant de devenir Eth au XIIIe siècle.

2) Sa situation actuelle

ETH, situé dans le parc naturel régional de l'avesnois, sur un territoire de 284 hectares, est membre de la Communauté de Communes des Pays de Mormal.

Au dernier recensement 340 habitants et 139 habitations ont été répertoriés.

Depuis 2014, Jean Luc LAMBERT en est le Maire.

Il y a 2 exploitations agricoles, l'une céréalière, l'autre semi laitière et céréalière.

Un SPA - La Perle Verte - est actuellement la seule enseigne commerciale.

II - PATRIMOINE VÉGÉTAL ET FLEURISSEMENT

1) Le personnel

Deux agents territoriaux (1,3 ETP) assurent l'entretien général de la commune.



2) Production et plantation

a) la provenance des annuelles plantées dans l'année
1200 plants environ sont produits dans la petite serre située derrière la mairie.

En 2017, il a été décidé de favoriser la plantation de géraniums vivaces Rozane ainsi que des coréopsis. Quelques hortensias ont également été plantés comme celui-ci, à l'église, pour agrémenter l'ancienne porte.



b) pourcentage des fleurs produites et achetées dans l'année.

Deux tiers des fleurs sont produites par la commune.

III - GESTION ENVIRONNEMENTALE ET QUALITÉ DE L'ESPACE PUBLIC

1) Gestion de l'environnement

a) Gestion de l'eau.

Pour arroser les espaces verts, les agents utilisent l'eau des récupérateurs d'eau de pluie installés à l'église et à La Chapelle ainsi que l'eau de la citerne enterrée dans la cour de l'église.

Ils se servent aussi de l'eau de la source près du lavoir.
Pour maintenir la fraîcheur, les massifs ont été paillés.

b) Protection des espaces naturels.

Lors de l'élaboration du PLU, une volonté de protéger les haies a été respectée. L'ensemble du parc du château 34,68 ha est classé ZNIEFF, d'autres zones sont également classées N et Nc.

c) Gestion raisonnée des produits chimiques, méthode alternative.

Depuis 2014, aucun produit phytosanitaire n'est utilisé par les agents communaux. Seul, en engrais, le purin d'orties (fabrication maison) est employé.



III - GESTION ENVIRONNEMENTALE ET QUALITÉ DE L'ESPACE PUBLIC

2) Qualité de l'espace public

a) Patrimoine bâti.

Lorsque le promeneur s'arrêtera la première fois à Eth il sera surpris par l'harmonie de ses «vieilles pierres» restaurées.

Les bâtiments les plus remarquables (l'église, le château, La Chapelle notre Dame des enfants) sont du 18ème siècle. De nombreuses habitations, charmantes, ont été construites au 19ème siècle.

Par contre, la mairie, qui était à l'origine de 1844, a été remplacée par le bâtiment actuel en 1922. Elle fait actuellement l'objet d'une étude de rénovation dans le cadre de l'accessibilité.



III - GESTION ENVIRONNEMENTALE ET QUALITÉ DE L'ESPACE PUBLIC

* La mairie et l'école.

Suite aux dommages de la guerre 1914/1918 la mairie ainsi que l'école ont dû être reconstruites en 1920. Selon une délibération du conseil municipal en date du 11 mars 1920 «il n'est pas possible de réinstaller au même endroit la mairie et l'école (face au presbytère) attendu que l'eau potable y fait défaut, qu'il n'existe ni jardin, ni cour. Le conseil demande donc au Préfet l'autorisation de choisir un terrain répondant au programme de construction scolaire». En définitive, un terrain rue de Valenciennes (à l'époque) sera choisi.



III - GESTION ENVIRONNEMENTALE ET QUALITÉ DE L'ESPACE PUBLIC

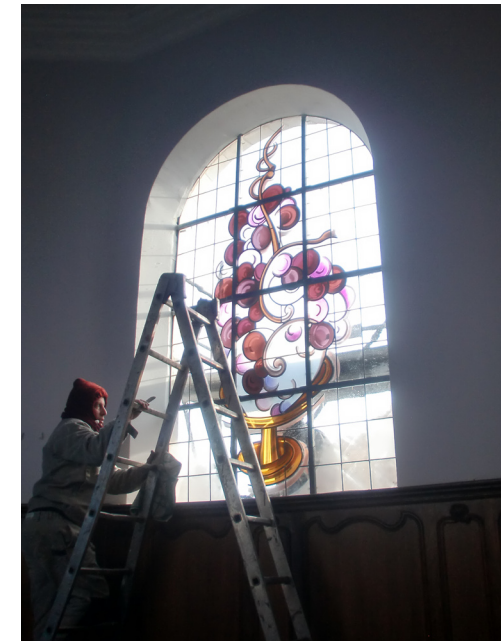
Sur le fronton, un visage occupe une grande partie du médaillon. Apparaissent en relief, à droite, des grappes de raisin, des épis de blé et une faucille, et à gauche une roue dentée, un marteau et un compas. Ainsi se trouvent réunies l'agriculture et l'industrie considérées comme sources de prospérité.



III - GESTION ENVIRONNEMENTALE ET QUALITÉ DE L'ESPACE PUBLIC

* L'église

De décembre 2011 à décembre 2013, sous la direction de François Bisman, architecte du patrimoine, d'importants travaux ont permis de rendre à l'édifice l'intérêt architectural qu'il pré-



sentait à la fin du XVIIIe siècle. Seul patrimoine classé monument historique : la dalle funéraire de Marguerite Van Does (1573).

III - GESTION ENVIRONNEMENTALE ET QUALITÉ DE L'ESPACE PUBLIC



Après restauration, l'église a été inaugurée en janvier 2014.



III - GESTION ENVIRONNEMENTALE ET QUALITÉ DE L'ESPACE PUBLIC

En septembre 2015, le mur de soutènement de l'église qui était étayé depuis quelques années a été restauré.

Toutes les pierres ont été retirées, nettoyées et maçonnées sur un mur de béton de protection. Pour cette restauration -église, mur de soutènement- la municipalité a obtenu le prix départemental des rubans du patrimoine 2016 qui lui a été remis par M Thomasini Président de la Fédération du Bâtiment lors d'une cérémonie le 7 octobre 2016.



III - GESTION ENVIRONNEMENTALE ET QUALITÉ DE L'ESPACE PUBLIC



III - GESTION ENVIRONNEMENTALE ET QUALITÉ DE L'ESPACE PUBLIC

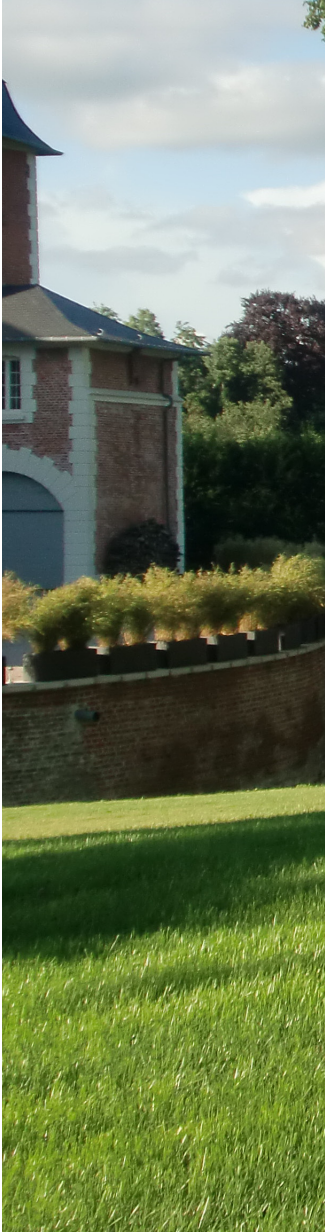


III - GESTION ENVIRONNEMENTALE ET QUALITÉ DE L'ESPACE PUBLIC

* le château

La date portée sur la grille d'entrée est probablement relative à la reconstruction effectuée par François Leducq en 1766. Entouré de douves, le château se compose d'un corps de bâtiment principal du côté ouest, auquel se soudent des dépendances dominées par le Colombier du côté nord.

Il aura fallu une vingtaine d'années de travaux, au gré de ses trois propriétaires successifs, pour que le château retrouve sa splendeur (de 1993 à 2013).

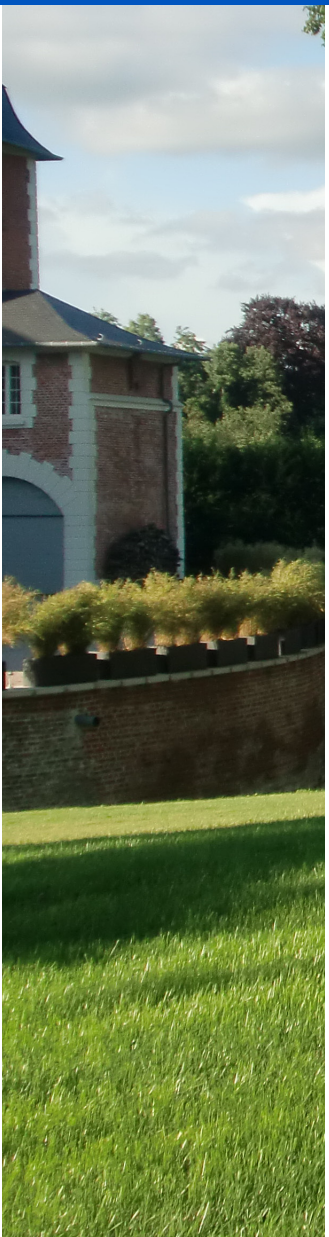


III - GESTION ENVIRONNEMENTALE ET QUALITÉ DE L'ESPACE PUBLIC



En 1996, le château a retrouvé son toit d'ardoises. En 2013, derniers travaux de restauration : réhabilitation des douves.

III - GESTION ENVIRONNEMENTALE ET QUALITÉ DE L'ESPACE PUBLIC



Grille d'accès au parc du château (à l'entrée du village, rue d'en haut)

III - GESTION ENVIRONNEMENTALE ET QUALITÉ DE L'ESPACE PUBLIC

* La Chapelle St Hubert (1866)

La municipalité a proposé récemment, à son propriétaire, l'achat de La Chapelle.



Chapelle Saint-Hubert

Propriété : famille Dupire

Cette petite chapelle octogonale dont la pierre bleue encadre la porte et entoure la petite fenêtre en plein cintre, est dédiée à Saint Hubert (+ 727), dont le culte est si répandu dans les Ardennes et dans l'Avesnois (Trélon, Epe-Sauvage, Feignies...)

Le miracle de la conversion d'Hubert est bien connu : moine d'origine et grand amateur de chasse à courre, Hubert était à la poursuite d'un magnifique cerf, un vendredi saint (ou lieu d'honorer la Passion du Sauveur) quand l'animal lui fit tout à coup face, un crucifix dressé entre ses nobles ramures.

Sorti de sa stupeur, le futur Saint alla trouver l'évêque Lambert, à Maastricht. En 705, après le martyre de Saint Lambert, Hubert lui succéda sur son siège épiscopal. La chapelle abrite une statue du Saint dans ses vêtements épiscopaux.

À l'intérieur de l'église Saint-Denis, une autre statue du Saint, dans sa traditionnelle tenue de « Robin-des-bois » ardennais, rappelle qu'il est le patron des chasseurs.

À sa mort, son corps fut transporté à Liège et inhumé dans l'Église Saint-Pierre.



III - GESTION ENVIRONNEMENTALE ET QUALITÉ DE L'ESPACE PUBLIC

*La Chapelle Notre Dame des enfants (1713).

En 1995, la famille Gravelle, propriétaire, cédait La Chapelle à la commune d'Eth. En 1998, celle-ci a fait l'objet d'une importante restauration, pour laquelle la municipalité a obtenu le prix de la Ligue urbaine et rurale en mars 2000.

La Chapelle se signale par plusieurs originalités : sa forme octogonale, l'abondance de la place de pierres blanches (façade, arêtes, corniche, fenêtres), la présence d'un déambulatoire qui atteste la fonction particulière de cette chapelle : dédiée à la Vierge, elle accueillait autrefois, les mamans accompagnées de leurs enfants, celles-là faisant faire à ceux-ci - pour faciliter leurs premiers pas - le tour de La Chapelle (BM janv 1994)



III - GESTION ENVIRONNEMENTALE ET QUALITÉ DE L'ESPACE PUBLIC

*Quelques demeures du 19ème siècle.



Grange pan de bois et brique (1820) rue d'en Haut



Manoir rue du curé (1890)

III - GESTION ENVIRONNEMENTALE ET QUALITÉ DE L'ESPACE PUBLIC



Une seule maison de Eth où l'on trouve réunies la pierre bleue, la brique rouge, la pierre blanche (1839) rue Cartignies



III - GESTION ENVIRONNEMENTALE ET QUALITÉ DE L'ESPACE PUBLIC

Belle propriété au toit de chaume construite en 1833 rénovée en 1976.
Beaucoup de charme pour cette chaumière de 1872 (rue d'en Haut).



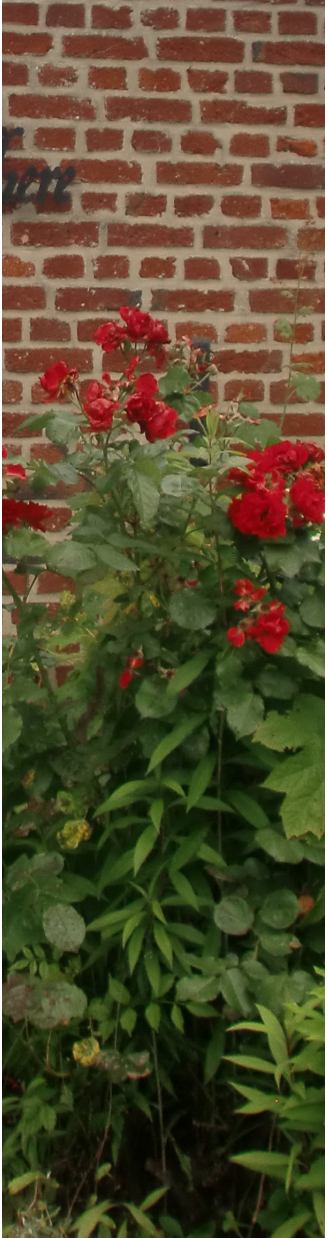
III - GESTION ENVIRONNEMENTALE ET QUALITÉ DE L'ESPACE PUBLIC

b) Intégration du mobilier urbain.

L'intégralité du mobilier urbain est réalisé par Philippe, notre agent communal, avec du bois de récupération (jardinières, bacs à fleurs, panneaux d'affichage....)



III - GESTION ENVIRONNEMENTALE ET QUALITÉ DE L'ESPACE PUBLIC



III - GESTION ENVIRONNEMENTALE ET QUALITÉ DE L'ESPACE PUBLIC



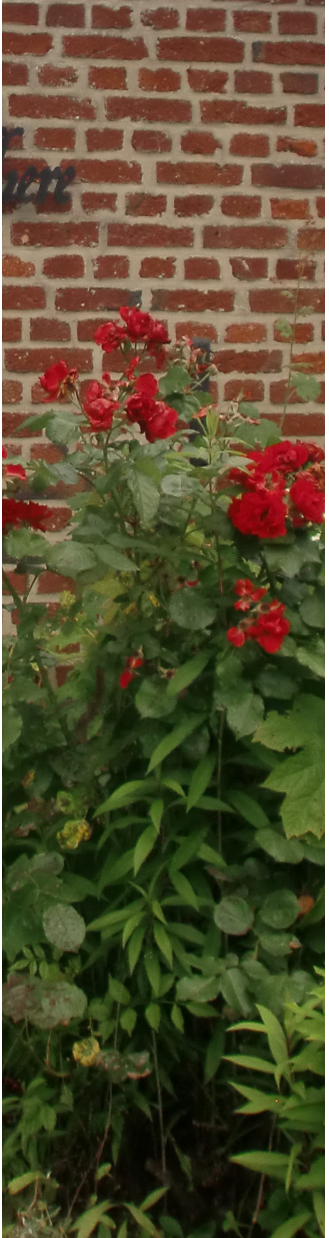
Pour le plaisir des enfants, Philippe crée (toujours avec des matériaux de récupération) un « jardin enchanté» autour de l'église pour les fêtes de Noël.



III - GESTION ENVIRONNEMENTALE ET QUALITÉ DE L'ESPACE PUBLIC

c) Propreté.

Tous les déchets de taille des haies et arbustes sont broyés par Jean Michel. L'entreprise Nord Forêt de Bry nous prête gracieusement son broyeur. Philippe, quant à lui fabrique du compost avec la tonte des pelouses.



III - GESTION ENVIRONNEMENTALE ET QUALITÉ DE L'ESPACE PUBLIC



d) Maîtrise de l'affichage publicitaire.

Eth étant situé dans le Parc Naturel Régional de l'Avesnois en respecte naturellement les prescriptions. L'affichage publicitaire est interdit. Seuls des petits panneaux de signalisation (ex La perle verte) sont permis.

e) Réseaux.

Lors de la restauration de l'église les réseaux électriques ont été enterrés sur l'ensemble du site (place de l'église)

III - GESTION ENVIRONNEMENTALE ET QUALITÉ DE L'ESPACE PUBLIC

3) les actions environnementales soutenues par la CCPM

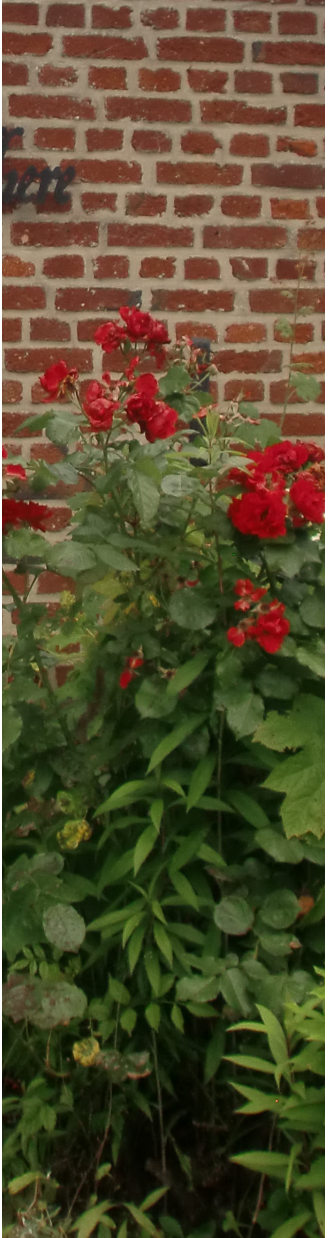
a) la trame verte et bleue.

Aide à préserver et favoriser la biodiversité de notre territoire. (Plantation de haies, restauration mares prairiales). La CCPM accompagne financièrement et techniquement les porteurs de projet privés (prise en charge 75%)

2 projets ont été financés à ETH en 2016

b) La brigade bleue.

Cette équipe d'agents d'entretien des rivières a pour mission d'entretenir les cours d'eau pour permettre de maintenir en permanence le milieu dans un bon état écologique
Un diagnostic complet de notre rivière de 2ème catégorie «le Sart» a été réalisé.



III - GESTION ENVIRONNEMENTALE ET QUALITÉ DE L'ESPACE PUBLIC

4) une des actions environnementales soutenues par le Parc

Plantons le décor.

Eth a obtenu un trophée «plantons le décor» en 2007 avec la remise d'une sculpture réalisée par un artiste local François DUFOR

Chaque année les habitants de ETH participent à cette action.

En 2016, un verger a été créé rue du curé par un particulier.



III - GESTION ENVIRONNEMENTALE ET QUALITÉ DE L'ESPACE PUBLIC

5) le Centre Permanent d'Initiatives pour l'environnement (CPIE du bocage)

Son but est l'accompagnement de la transition écologique et la connaissance et la préservation de la biodiversité

ETH a bénéficié en 2016 d'une conférence sur les chauve-souris et d'un atelier pour la création d'un abri.



IV - ANIMATION ET PROMOTION DE LA DÉMARCHE

1) Promotion du label

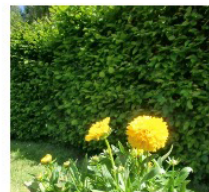
Afin d'inciter les éthois à fleurir les abords de leur maison, chaque année, à l'occasion de la fête des mères, le conseil municipal offre une fleur à repiquer à chaque habitation. (Cf flyer 2016 et 2017).

C'est un moyen privilégié de communiquer sur notre politique environnementale.

Lors de la cérémonie des vœux du Maire en janvier 2017, Mme GUIOST, 1ère adjointe a présenté le projet de la campagne des villes et villages fleuris et a souligné l'enjeu de cette année avec une possible labellisation. Elle a invité les habitants à se mobiliser.

(Cf ci-contre flyer accompagnant la fleur déposée à chaque habitation par Jean Michel et Philippe, nos agents territoriaux)

**BONNE
FÊTE !**



A l'occasion de la fête des mères, le conseil municipal est heureux de vous offrir cette **coréopsis**, plante vivace que vous pouvez planter en plein soleil.

Le jardinier vous suggère de l'entourer d'un cordon de cendres de cheminée pour la protéger des

limaces et escargots qui en raffolent !

Vous la retrouverez de-ci de-là dans Eth en fil conducteur (apprécié par le jury de la campagne des villages fleuris).

Grâce à vos efforts et à ceux de nos agents, le 6 décembre 2016, lors de la cérémonie de remise des prix de la campagne des *Villes et Villages Fleuris*, Eth s'est vu attribuer le prix « excellence ».

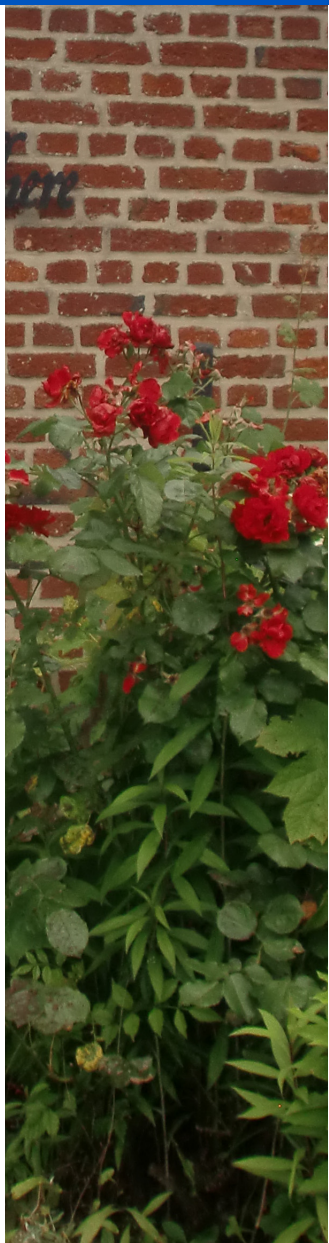
Après des années de compétition (plus de 20 ans), en 2017, notre village pourrait entrer dans le cercle fermé des villes et villages fleuris labellisés.

Cet été, le Jury Régional arpentera Eth pour évaluer bien sûr le fleurissement (on a choisi le bleu comme l'eau du Sart, le jaune comme le soleil, le blanc, neutre, pour mieux les mettre en valeur) mais aussi nos efforts pour l'environnement (la protection avec zéro produit phyto, la propreté, la qualité des routes et trottoirs,...)

MERCI AUX ÉTHOIS qui, par leur implication, contribuent à l'embellissement du village et facilitent le travail des agents communaux.



IV - ANIMATION ET PROMOTION DE LA DÉMARCHE



Bonne fête !



A l'occasion de la fête des mères, le conseil municipal est heureux de vous offrir cette « Marguerite du Cap » (EURYOPS) qui aime le soleil.

Vous la retrouverez de-ci de-là dans Eth en fil conducteur (apprécié par le jury de la campagne des villages fleuris)

Merci aux Éthois qui fleurissent leur trottoir ce qui permet, d'une part d'embellir le



village mais d'autre part de lutter contre les mauvaises herbes. C'est une aide précieuse pour nos agents communaux.

En effet, le 1er janvier 2017 la loi interdit l'utilisation des produits phytosanitaires dans les lieux publics. Depuis l'année dernière, à Eth, nous ne les utilisons plus. C'est un plus pour l'environnement mais cela complique bien sûr l'entretien du village.

Mais, « Qu'est-ce donc qu'une mauvaise herbe, sinon une plante dont on n'a pas encore découvert les vertus » Ralph Waldo Emerson.

Pour mémoire flyer distribué en 2016

Philippe, notre agent communal, a fabriqué un hôtel des insectes (toujours avec des matériaux de récupération). Après réflexion, il l'a installé plein sud, près de la rivière et des fleurs.



IV - ANIMATION ET PROMOTION DE LA DÉMARCHE

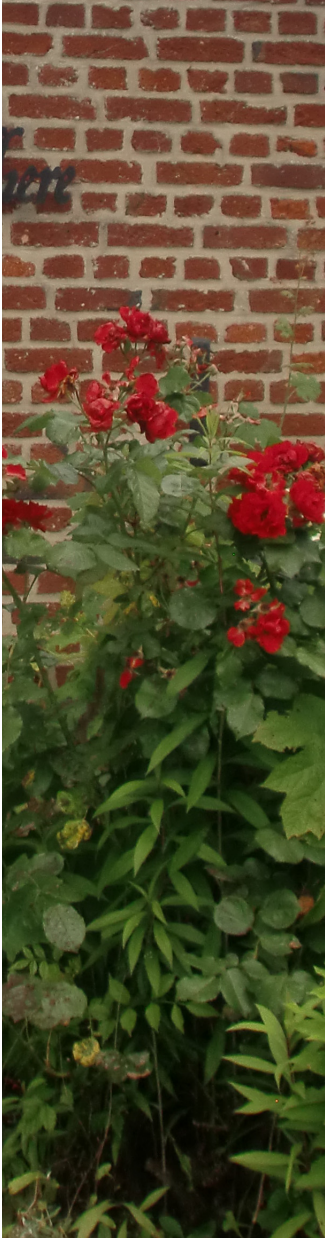
2) Participation des habitants

Beaucoup d'Ethois entretiennent et fleurissent spontanément les abords de leur maison. On retrouve le long des trottoirs des roses trémière, des hortensias, des bruyères, des jonquilles, des giroflées.....

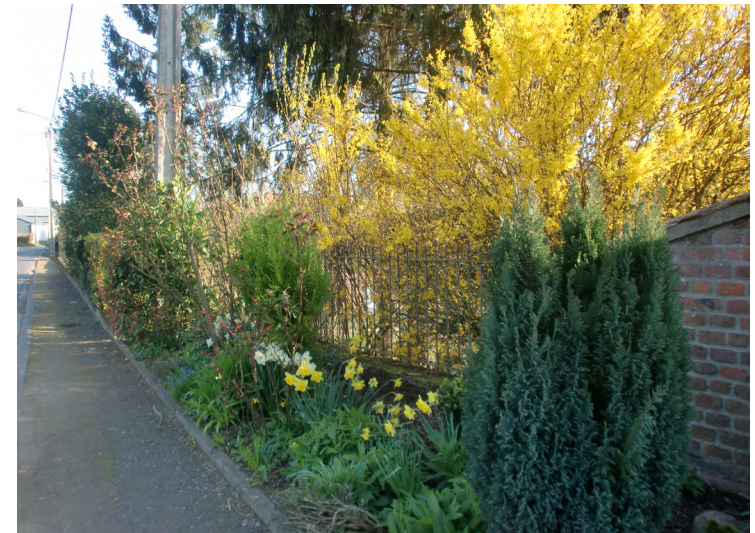
Un atelier pour la création d'un parterre respectant la biodiversité est prévu avec la contribution du CPIE du bocage.



IV - ANIMATION ET PROMOTION DE LA DÉMARCHE

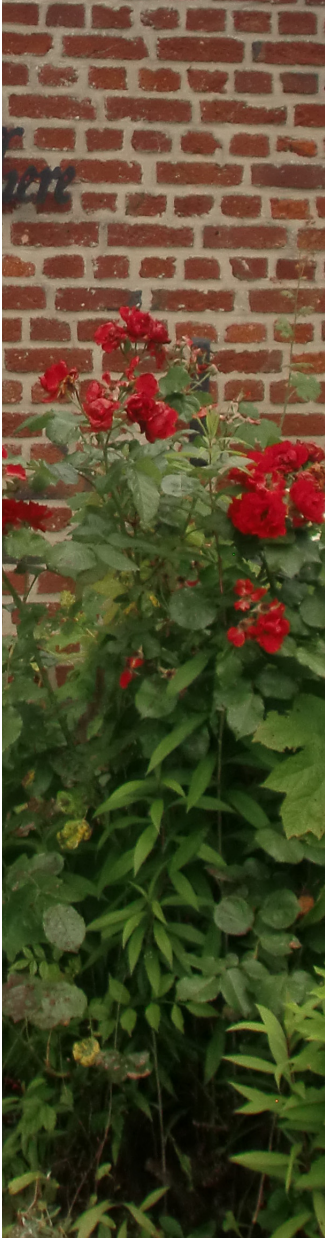


IV - ANIMATION ET PROMOTION DE LA DÉMARCHE



En 2017, il a été décidé de favoriser la plantation de géraniums vivaces Rozane.

IV - ANIMATION ET PROMOTION DE LA DÉMARCHE



V - ANIMATIONS ET VALORISATION TOURISTIQUE

1) ETH en fête

C'est l'association des fêtes de Eth. Elle organise la majorité de manifestations que ce soit dans l'église avec le traditionnel concert de Noël, dans la cour de la mairie avec la fête des voisins, la fête du village avec la participation de la CCPM pour l'animation théâtrale (les Baltringues, le théâtre de Bimberlot,...) le long de la rivière pour la chasse aux œufs de Pâques...



V - ANIMATIONS ET VALORISATION TOURISTIQUE

2) ETH en marche

Tous les 1er dimanche du mois, Noël, le président emmène les promeneurs pour une randonnée d'une dizaine de kilomètres à la découverte de notre belle campagne. Chaque 11 novembre, il nous propose une marche à thème (visite d'un cimetière militaire, à la recherche des bornes autrichiennes, sur le parcours de la ligne Maginot....)



V - ANIMATIONS ET VALORISATION TOURISTIQUE

3) PAL'ETH aquarelle

Sous la direction de Jean-Luc un atelier d'artistes aquarellistes amateurs se réunit chaque vendredi. Une fois l'an, ils accueillent pour un « ETH pittoresque » des artistes de tous horizons pour peindre dans les rues.



V - ANIMATIONS ET VALORISATION TOURISTIQUE

4) Les chemins

Nos ancêtres avaient, avec sagesse, créé des cheminements doux. Quelques chemins subsistent encore, un est en réhabilitation.

a) le chemin des cochons
« c'est un plaisir délicat et subtil que se procure quiconque emprunte ce chemin et, par-t e u r

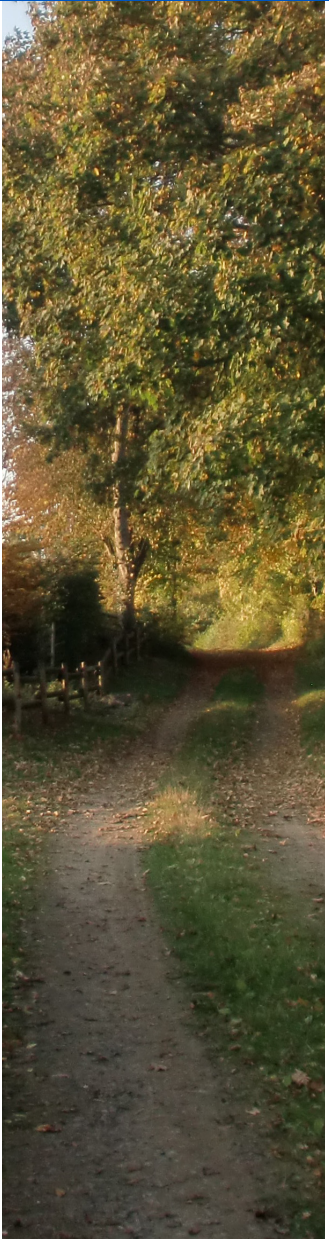


venu à hau- du séquoia centenai- fait déjà une et contemple r e , p a u s e cette aile du chateau. ce plaisir est doublé si c'est à «l'heure de Titien» que cette expérience est la plus gratifiante, à l'heure où le soleil de fin d'après midi allonge les ombres et dore les murs... Jean Pierre RAMETTE, Maire de 1990 à 2014 «*Ethuncertain regard*»

V - ANIMATIONS ET VALORISATION TOURISTIQUE

b) Le Chemin Vert

Le Chemin Vert relie Eth à Bry en longeant les champs de blé, de maïsselon les années.



V - ANIMATIONS ET VALORISATION TOURISTIQUE

c) La ruelle Saulzoir

De la rue de la prière on peut rejoindre la rue Cartignies par la ruelle Saulzoir. On savoure le parcours ombragé et occasionnellement on peut être suivi par une «biquette» derrière le grillage ! Les enfants adorent...



V - ANIMATIONS ET VALORISATION TOURISTIQUE

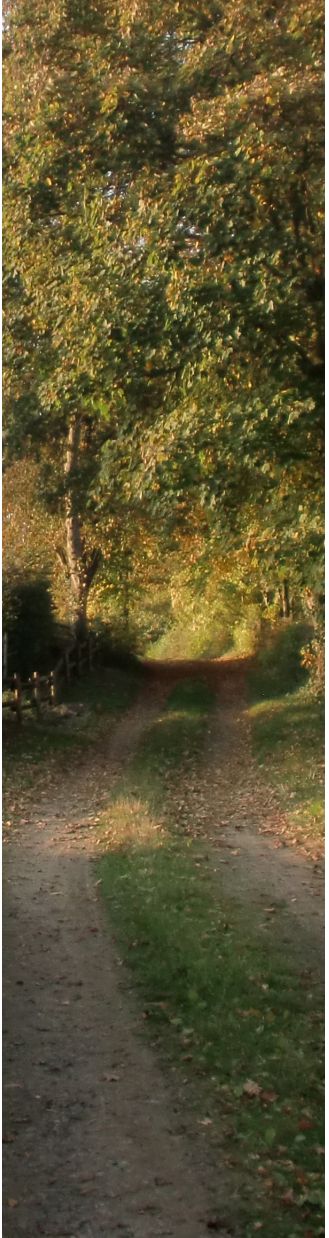
d) Le chemin de randonnée transfrontalier (chemin St Hubert puis chemin des Boers).

Ce chemin est balisé par le Département du Nord. Sur environ 4 kms il conduit les promeneurs de l'église d'Eth au musée E. Verhaeren au Caillou qui bique en Belgique. Les plus courageux pourront continuer la promenade en empruntant le circuit des pierres sur lesquelles sont gravés quelques vers du poète belge. (Environ 4 kms)



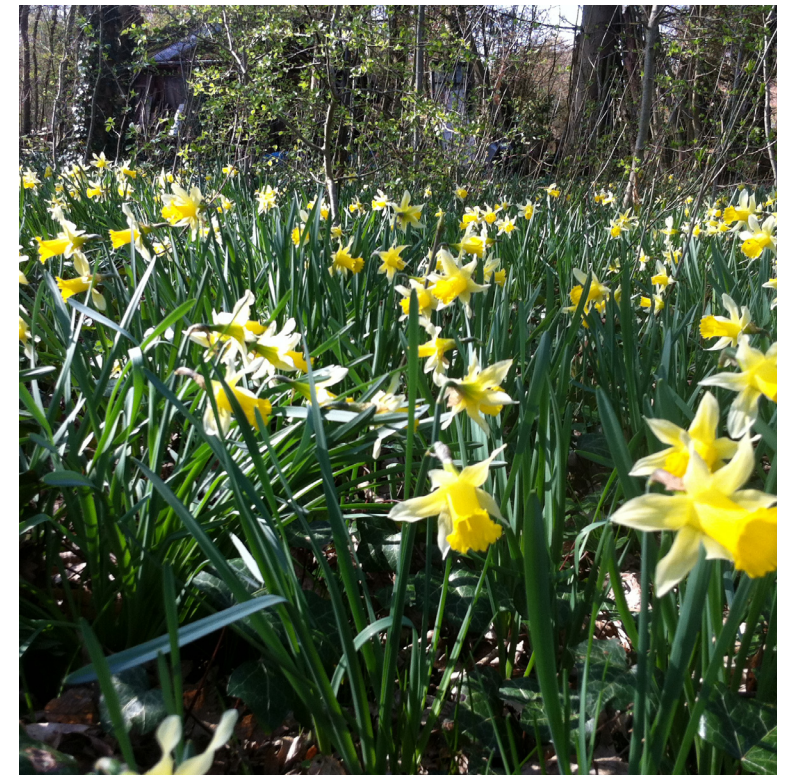
V - ANIMATIONS ET VALORISATION TOURISTIQUE

*L'entendez-vous, l'entendez-vous
Le menu flot sur les cailloux ?
Il passe et court et glisse
Et doucement dédie aux
branches,
Qui sur son cours se
penchent,
Sa chanson lisse.*
Émile Verhaeren, le chant
de l'eau (ex-
trait).



V - ANIMATIONS ET VALORISATION TOURISTIQUE

L'abreuvoir et le lavoir. Philippe a créé un banc pour faire une petite pause , pour respirer, oublier et rêver.....avant de rejoindre «le caillou qui bique » bien connu des valenciennois pour ses jonquilles sauvages et son musée Verhaeven.



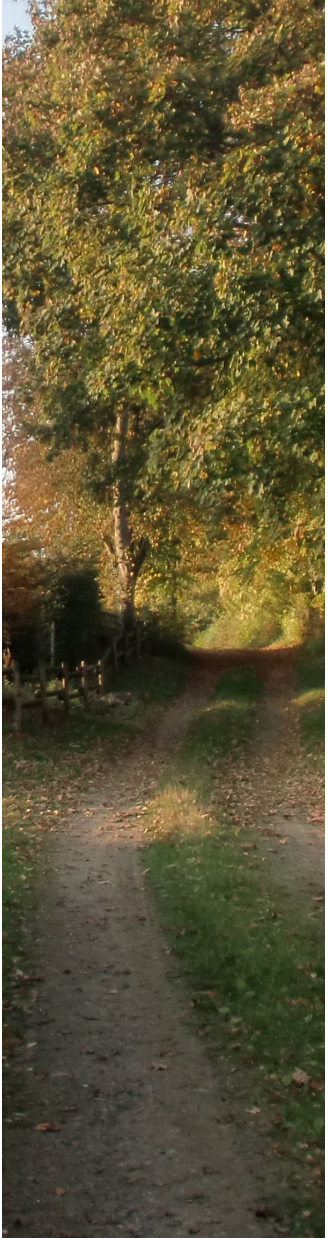
V - ANIMATIONS ET VALORISATION TOURISTIQUE



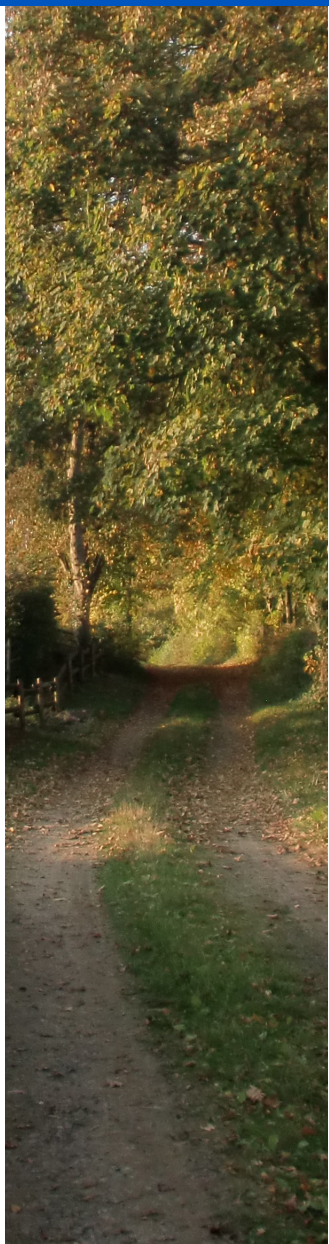
Actuellement, vous pouvez admirer au musée Émile Verhaeren, entre autres, une collection prestige «symbiose» peinture et poésie. (cf dernière page)



V - ANIMATIONS ET VALORISATION TOURISTIQUE



V - ANIMATIONS ET VALORISATION TOURISTIQUE



De retour à Eth, après ces 12 kms parcourus, vous pouvez pousser la porte du n° 27 rue de la Prière. Vous êtes à la Perle verte- un SPA privatif, un espace de bien être dans un écrin de verdure.



Je t'apporte, ce soir

*Je t'apporte, ce soir, comme offrande, ma joie
D'avoir plongé mon corps, dans l'or et dans la soie
Du vent joyeux et franc et du soleil superbe;
Mes pieds sont clairs d'avoir foulé les herbes,
Mes mains douces d'avoir touché le cœur des fleurs,
Mes yeux brillants d'avoir soudain senti les pleurs
Naître, sourdre et monter, autour de mes prunelles,
Devant la terre en fête et sa force éternelle.
L'espace entier, entre ses bras de vivante clarté,
Ivre et fervent et sanglotant, m'a emporté,
Et j'ai marché je ne sais où, très loin, là-bas,
Avec des cris captifs que délivraient mes pas.*

*Je t'apporte la vie et la beauté des plaines;
Respire-les sur moi à pleine et bonne haleine,
Les origans ont caressé mes doigts, et l'air
Et sa lumière et ses parfums sont dans ma chair.*



Rutot Michèle